



**Banca para el
Desarrollo**
S B D

INFORME MENSUAL

EVOLUCIÓN DE LAS COLOCACIONES
DEL SBD AL MES DE JUNIO 2020

Documento del Área de Riesgos y
Estudios Técnicos

31 de julio de 2020

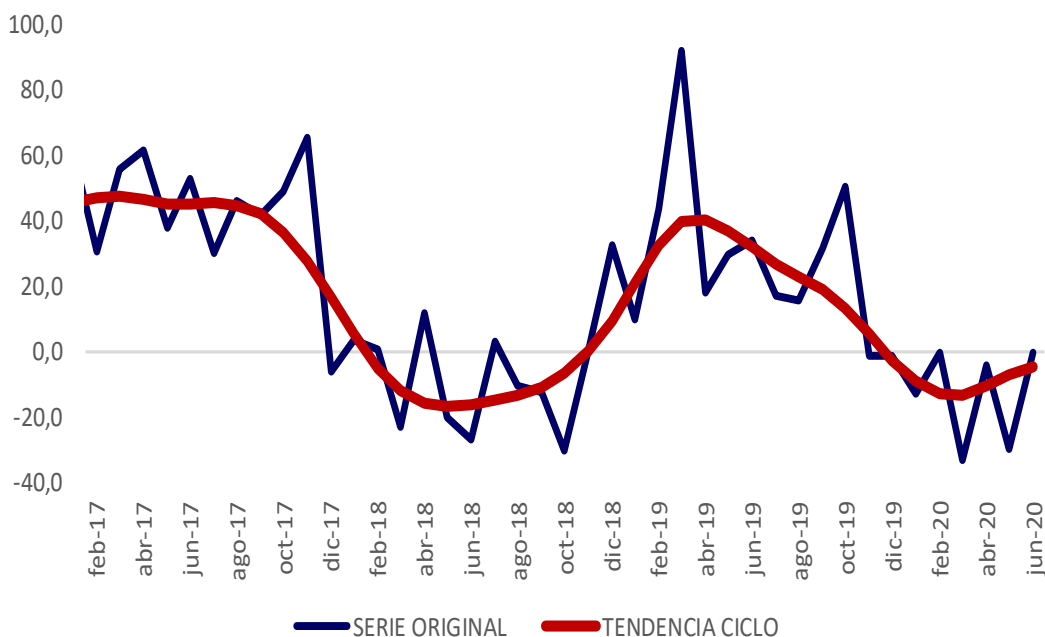
EVOLUCIÓN DE LAS COLOCACIONES DEL SISTEMA DE BANCA PARA EL DESARROLLO (SBD)¹

Tendencia Ciclo

En el mes de junio, la *colocación total de recursos del SBD* fue de 20.950 millones de colones, con tasas de crecimiento negativas, tanto al medirla como *variación interanual (T.V.I)* como *tasa media* en el orden de -0,2% y -15% respectivamente en su *serie original*. Si bien, presenta una tasa negativa en el mes de junio de los corrientes, la misma muestra señales de convergencia a tasas positivas. Cabe destacar que el *crecimiento interanual ajustado por estacionalidad* se acelera en el mes de junio alcanzando una variación del 0,5%. Este crecimiento positivo no se observa desde noviembre del año pasado, donde la tasa media de esos 7 meses fue -10,5 por ciento.

Por su parte, la *tendencia ciclo* de las colocaciones totales del SBD registró una caída en su *crecimiento interanual* de 4,9%, inferior en 37 puntos porcentuales (p.p) en comparación al observado en junio de 2019 (31,7%).

Gráfico 1: Tasa de Variación Interanual de las Colocaciones Totales del SBD
Serie original y tendencia ciclo



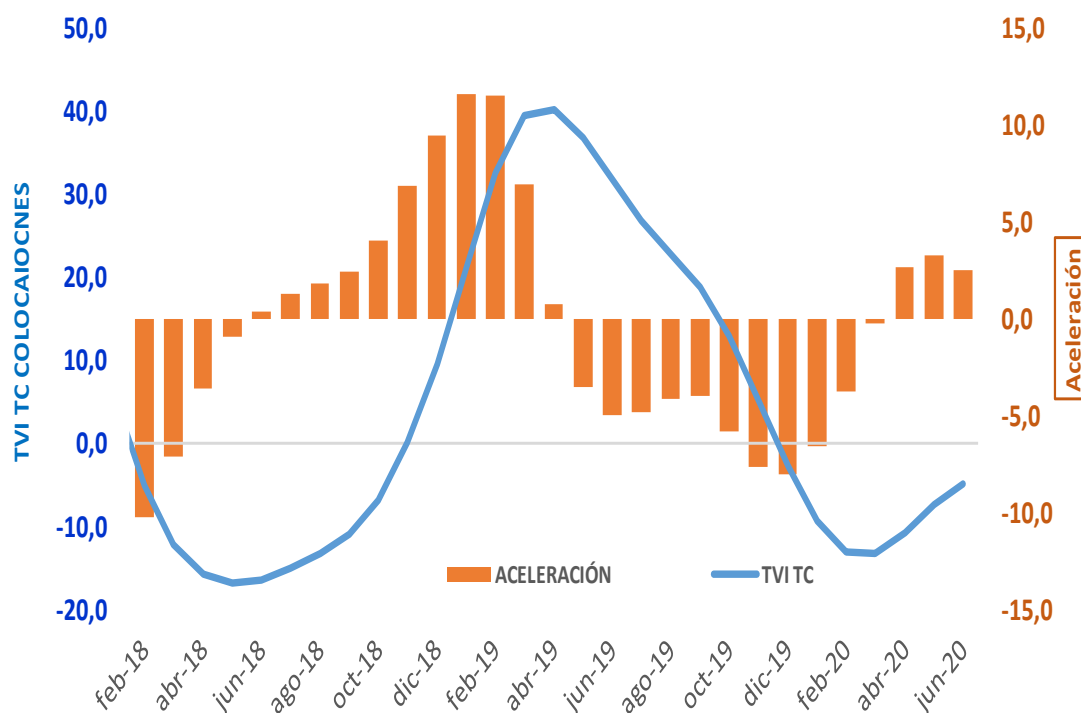
¹ Se construye a partir de la información de las diferentes fuentes de información y son utilizados para el cálculo de la tendencia ciclo. Las colocaciones están sujetas a cambios. Dichos cambios, en conjunto con la incorporación de una nueva observación, afectan los componentes de la extracción de señales (tendencia, ciclo y estacionalidad) y, en consecuencia, las tasas de variación de los meses previos.

Aceleración

Además, al observar la evolución de la *aceleración de la tendencia ciclo*, este indicador ha venido registrando un nivel positivo en los últimos 3 meses; poniendo un freno a la desaceleración de la pendiente de la *TVI TC* que se observó desde mayo de 2019, cuando dicha tasa llegó a su nivel mínimo. Ver gráfico 2.

Este freno que se da en la *TVI TC*, el cambio de pendiente y su proceso de aceleración son producto de las mayores colocaciones, que se han alcanzado por medio de los operadores financieros regulados y no regulados dirigidos hacia la economía costarricense en medio de una crisis de salud y económica que vive el mundo entero y nuestra Nación.

Gráfico 2: Tendencia ciclo (TC) Tasa de Variación Interanual Total Colocaciones del SBD y Aceleración (+)



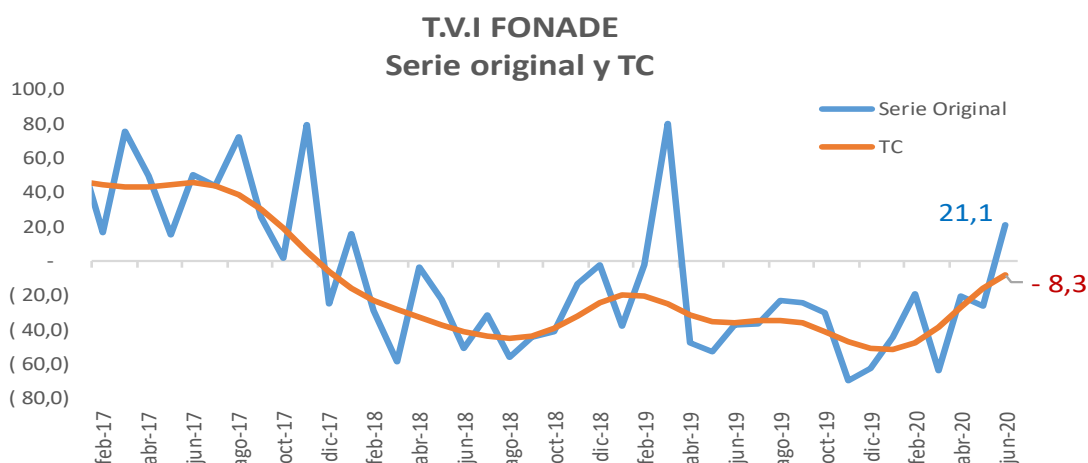
Aporte al Dinamismo del Crecimiento

El dinamismo observado en el mes de junio en la colocación crediticia del SBD se explica en buena medida por el comportamiento positivo del FONADE, donde mostró un crecimiento interanual en su serie original del 21%. Este crecimiento no se observa desde abril de 2019 donde registró una variación anual en las colocaciones de 80 por ciento.

De esta forma, el aporte porcentual a la tasa de crecimiento de la serie original en el mes en comentario lo destaca el FONADE (134%), seguido por el fondo CREDES (77%) y el FCD (9%).

| TASA INTERANUAL JUNIO 2020 SERIE ORIGINAL | | | |
|--|---------------|------|------------|
| Grupo de actividad | Tasa | Peso | Aporte % |
| | interanual | | |
| FONADE | 21,1 | 0,14 | 134,2 |
| FOFIDE | (30,0) | 0,08 | (110,6) |
| FCD | 1,5 | 0,13 | 8,8 |
| CREDES | 2,6 | 0,64 | 76,6 |
| PROPIOS | (79,7) | 0,00 | (9,1) |
| TOTAL COLOCACIONES | (0,19) | | 100 |

Por su parte, la tendencia ciclo del FONADE, si bien registró en junio una caída en su tasa interanual (8,3%), la misma lo hace a una mayor aceleración y con una pendiente al alza con expectativa a converger a tasas positivas en el corto plazo.



Relación del Crédito del FONADE y del SFN

Si se realiza un comparativo del FONADE en relación con el Crédito al Sector Privado del Sistema Financiero (CSP) y por actividad económica, se logra determinar una fuerte relación de ambas series (FONADE y CSP); no así, en su magnitud.

Tasas interanuales del FONADE y Crédito al Sector Privado del Sistema Financiero según actividad económica

Tendencia ciclo



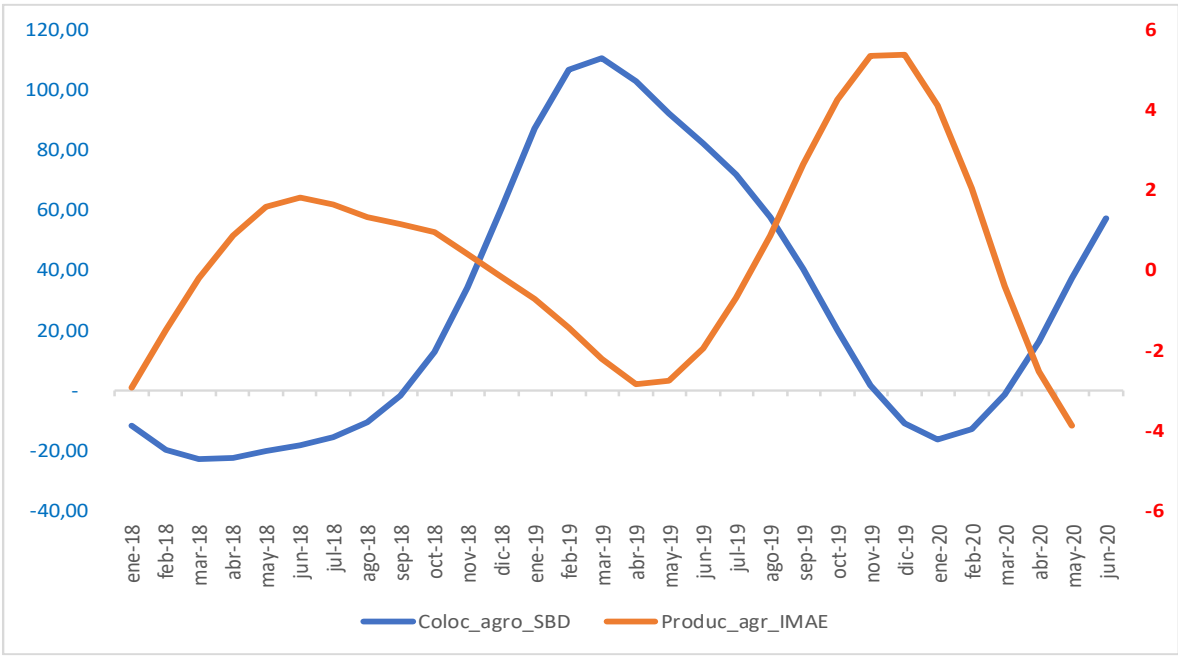
Por su parte, al comparar la tendencia ciclo de las colocaciones del SBD de la actividad productiva agricultura con relación al índice mensual de producción de los bienes agrícolas calculado por el BCCR bajo la metodología del IMAE², se logra evidenciar el comportamiento contra cíclico que mantienen ambas variables. En los últimos meses se muestra un crecimiento sostenido de la evolución de las colocaciones del SBD y en el mes de junio de los corrientes, alcanza un crecimiento interanual del 57%³; no obstante, el índice de

² Información disponible por parte del BCCR a mayo de 2020.

³ Este crecimiento no se observa desde agosto de 2019 (58%). De esta forma, la tasa promedio de los últimos 9 meses fue de 8,2%.

producción de los bienes agrícolas muestra una caída en su tasa cercano al 4%, no obstante, se prevé que conforme se continúen colocando recursos financieros en esta actividad, se dé un efecto ex-post en la evolución del índice de los bienes agrícolas y con ello empiece mostrar signos de crecimiento en los próximos meses; toda vez que empiece a normalizarse la coyuntura nacional a raíz de la pandemia del Coronavirus, y se den pronto estrategias en pro de una reactivación económica por parte de las autoridades del gobierno.

Tasas interanuales de las colocaciones de la actividad agricultura del SBD e Índice de Productividad Mensual del sector agrícola del BCCR.⁴



No hay duda de que la situación del COVID19 ha reflejado impactos sin precedentes en todas las economías del mundo como ninguna otra crisis; y Costa Rica no ha sido la excepción. Esta situación ha impactado de forma drástica en el desenvolvimiento económico del país, rompiendo con ello todas las estimaciones y previsiones de las diferentes instituciones nacionales, así como de organismos internacionales.

⁴ Se excluye del índice los productos exportables de este sector productivo. Por su parte, el índice incluye: Frijoles, maíz, otros cereales, legumbres y otras semillas oleaginosas, arroz, cebolla, chayote, papa, raíces y tubérculos, hortalizas, caña de azúcar, plátano, café, mango, naranjas, otros productos de plantas perennes, otras frutas, nueces y oleaginosos.